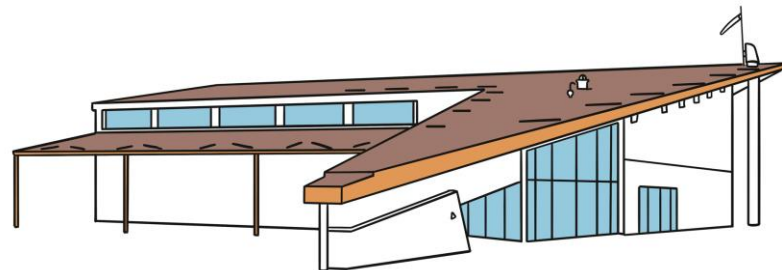




Réunion publique du 8 avril 2024
Restitution de la consultation citoyenne
menée sur la Salle Polyvalente de Doussard



3 actions de consultation citoyenne

- Atelier participatif d'une trentaine de personnes
Présidé par M. David Laux, d'Architecture Energie
- Formulaire en ligne sur le site de la commune qui a obtenu 105 réponses
- Mise en place d'une boîte à idées en mairie - 15 réponses sur la salle polyvalente

Atelier participatif

QU'ATTENDEZ-VOUS DE CET EQUIPEMENT COMMUNAL ?

- Lieu de rencontre
- Faire des liens avec les environs (voie verte, base de loisirs, village, bois de la petite marie, ...)
- Pour tous les âges (jeunes, retraités, famille, ...)
- Rénovation contemporaine

• Parking/ Accès

- Parking évolutif (avec un coté exposants et visiteur, ...)
- Restreindre accès camping-cars et camionnettes
- Mettre un contrôle d'accès parking avec badge, gratuité pour une durée limitée, priorité aux clubs
- Sécuriser le corridor depuis l'école
- Améliorer la signalétique (panneaux affichages, stationnements, aire navette, aire d'atterrissage, ...)

• Aménagements extérieurs

- Végétaliser les extérieurs pour avoir de l'ombre
- WC publics accessibles depuis l'extérieur avec un point d'eau
- Jeux pour enfants à l'ombre avec espace tables pour les parents et adolescents
- Espace pétanque à l'ombre
- Gestion des déchets extérieurs à revoir (plus de poubelles, ...)
- Intégrer la zone d'atterrissage dans le projet
- Regrouper les cabanons extérieurs pour plus de lisibilité et d'homogénéité
- Jardins partagés/pédagogiques

- Aménagements intérieurs sportifs :
 - Point d'accueil et de secours pour les parapentistes notamment
 - Cloisonnement des espaces dans la grande salle (modularité des espaces)
 - Une salle supplémentaire pour les associations et permettre plus de disponibilité et de place (90m² à 110m²)
 - Penser aux comforts du spectateurs (gradins, visibilité, ...)

- Aménagements intérieurs non sportifs :
 - Création d'une buvette pouvant servir en intérieur et extérieur
 - Apport d'une cafétéria (espace de rencontre, coworking, petites restaurations quotidiennes, ...)
 - Cuisine plus grande avec gaz pour permettre le dérouler d'événement associatif (soirée, repas, ...)
 - Une salle pour les scolaires
 - Agrandir la scène (en profondeur) ou la rendre modulable tout en gardant sa double orientation intérieur et extérieur
 - Revoir les accès à la scène (pas sécurisé, depuis la salle, réfléchir à un accès indépendant)

• Techniques

- Multiplier les prises de courant
- Chauffage à revoir
- Ombrières photovoltaïques sur parking et revêtement sol clair pour éviter îlot de chaleur
- Balise météo pour les parapentes sur le toit de la salle
- Améliorer la qualité acoustique de la salle (int/int et int/ext)
- Accès à internet disponible dans la salle

Formulaire en ligne & boîte à idées

COMMENT IMAGINEZ-VOUS UTILISER LA SALLE POLYVALENTE ?

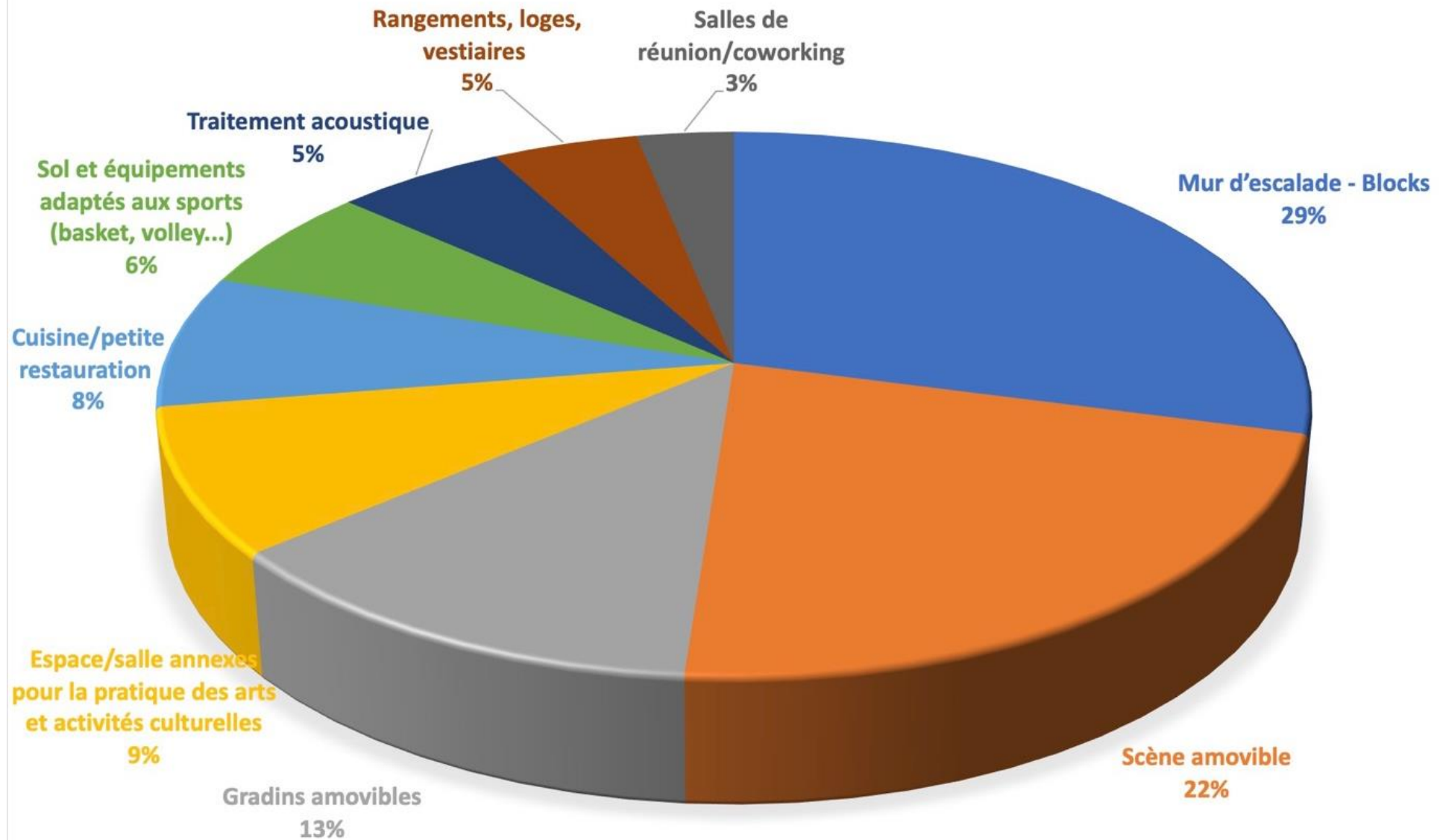
1. Sport en salle
2. Activités culturelles
3. Événements festifs
4. Réunions et rencontres
5. Usages polyvalents
6. Salle d'escalade
7. Autres usages
8. Suggestions pratiques

L'idée générale est d'avoir une salle polyvalente flexible, adaptée à un large éventail d'activités sportives, culturelles et festives, tout en répondant aux besoins spécifiques des habitants de Doussard.

QUE VERRIEZ-VOUS COMME INFRASTRUCTURES À L'INTÉRIEUR ?

1. Tapis et blocs d'escalade (~5m de hauteur)
2. Scène amovible pour des représentations extérieures
3. Espace dédié à des marchés locaux
4. Coin pique-nique, jeux en bois, et plantation d'arbres pour les familles
5. Mur d'escalade ou bloc d'escalade
6. Installation d'une slack Line
7. Salle de spectacle/événements pour concerts et rencontres sportives
8. Ouverture à tous les sports d'intérieur pratiqués auparavant
9. Mur de tir à l'arc avec panneaux amovibles
10. Espace culturel, médiathèque, et ludothèque (300m²)
11. Salle de musculation pour clubs sportifs
12. Salle de boxe ou d'arts martiaux
13. Espace de rencontre sympathique et conviviale
14. Scène pour spectacles, avec gradins ou tribunes amovibles
15. Panneaux pour expositions, écrans géants, système de sonorisation
16. Loges pour les artistes, traitement acoustique
17. Buvette, restauration, espace de stockage, cuisine équipée
18. Salles modulaires pour différentes manifestations
19. Espace coworking, salle de bloc pour escalade
20. Terrain de tennis, badminton, piste d'athlétisme, bassin de natation

événements
manifestations
associations
Espace
scolaire
polyvalente
offre
mariage
espace
pratiques
Sports
musique
cours volley arts dansant
repas escalade Tennis
intérieurs zumba scène usage danse
spectacles sport concerts sportive
salon bloc été théâtre
fêtes enfants culturel judo
basket école accueillir
restauration handball badminton
Événements sportif possibilité



QUELS AMÉNAGEMENTS EXTÉRIEURS DOIVENT ÊTRE PRÉVUS ?

Le parking actuel est jugé surdimensionné et ne sert qu'aux suiveurs des parapentes.

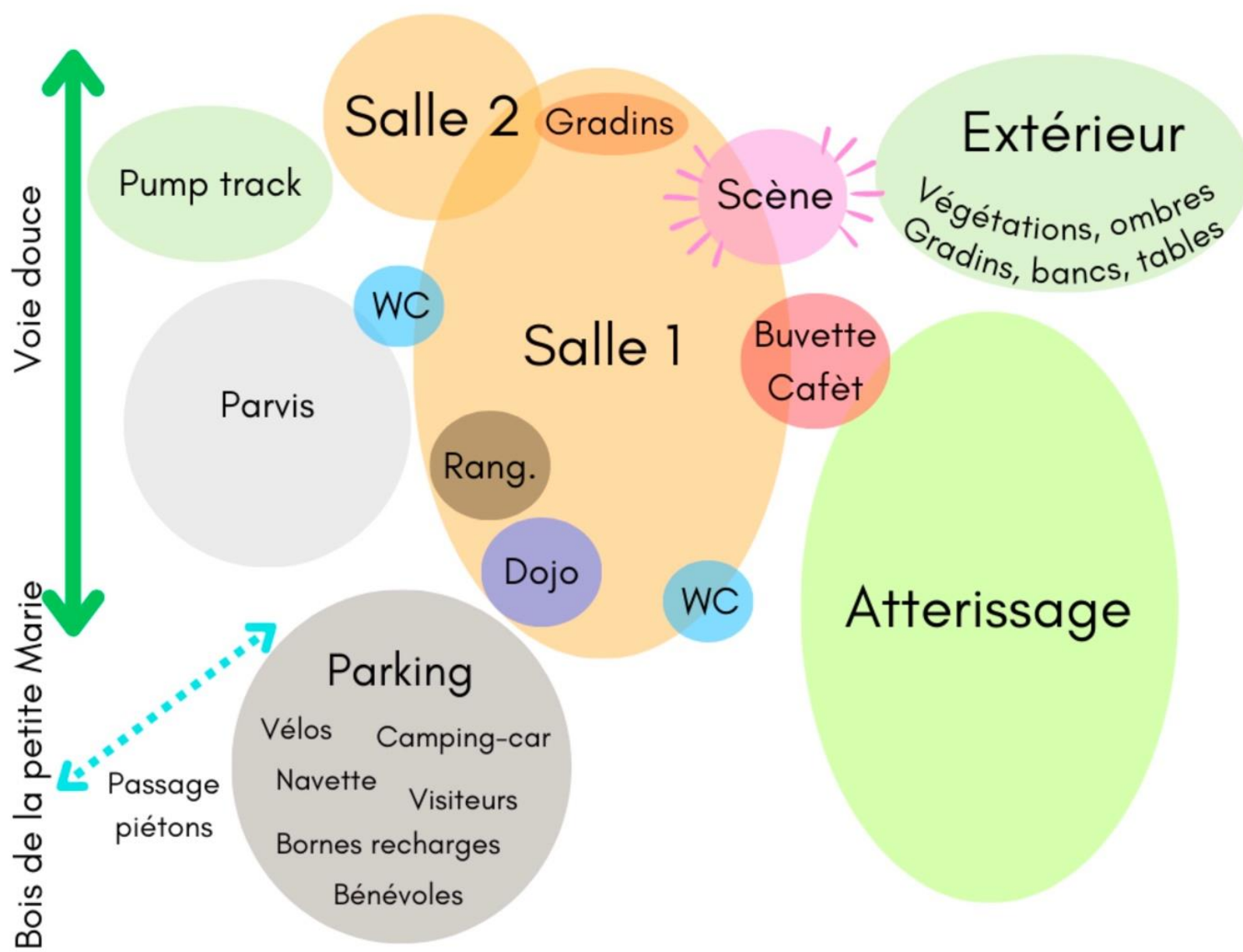
Les propositions incluent l'installation de **bornes de recharge pour vélos et voitures électriques**, des **toilettes accessibles en permanence**, **des jeux de plein air** en bois privilégiant l'éco-construction, un espace dédié aux adolescents sous leur responsabilité, la création d'un pôle d'activités avec parking si nécessaire.

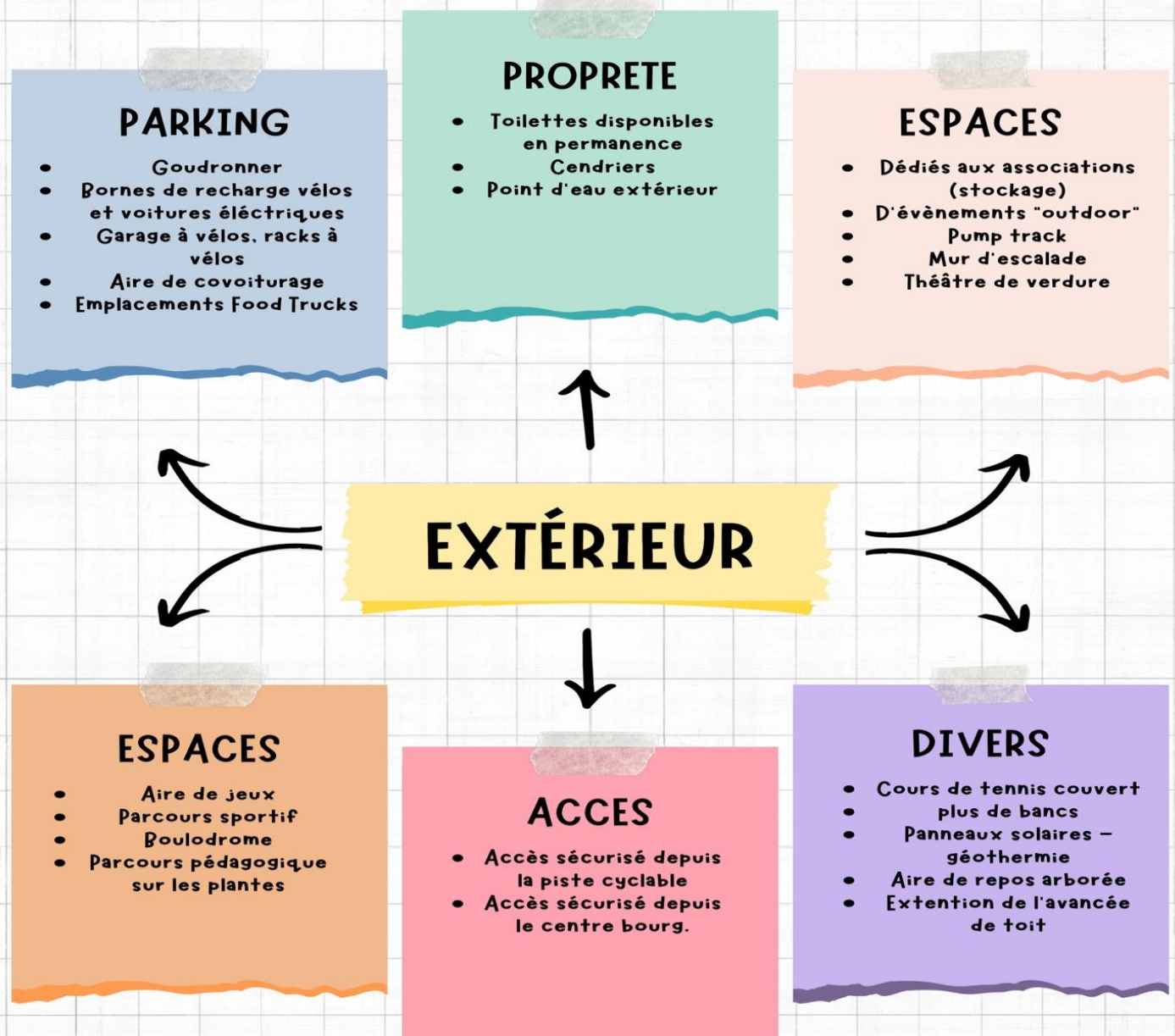
D'autres suggestions comprennent la **réservation d'emplacements pour des événements**, des emplacements pour **food trucks** lors d'événements estivaux, le **goudronnage du parking**, avec un **pump track**, un **garage pour mobilités douces** avec borne de recharge, des **espaces pour l'organisation d'événements en plein air** de différentes tailles, un **théâtre de verdure**, et l'amélioration de la vie collective.

Des demandes spécifiques incluent **une aire de jeux pour enfants**, des **poubelles**, un accès **sécurisé par la piste cyclable**, un **mur d'escalade extérieur**, un **boulodrome**, un **court de tennis couvert**, des **bancs**, une **scène extérieure**, un **parcours pédagogique sur les plantes**, des **espaces dédiés aux associations**, des **panneaux solaires et de la géothermie** pour l'autonomie énergétique, un **parcours sportif**, des **cendriers**, **des racks à vélos**, une **aire de repos arborée**, une **terrasse**, un **point d'eau extérieur**, et une **extension de l'avancée de toit**.

Le texte souligne également **l'importance d'un accès sécurisé pour les jeunes**, d'une **liaison avec la piste cyclable**, d'un **parking relais**.

En résumé, les suggestions visent à rendre l'espace polyvalent plus attractif, fonctionnel et inclusif, en tenant compte des besoins de divers utilisateurs et en mettant l'accent sur des installations durables et éco-responsables.





EMPREINTE ENVIRONNEMENTALE ?

Les réponses mentionnent la **rénovation de la toiture pour y installer une centrale photovoltaïque** sans coût initial pour la commune, en utilisant le principe du tiers-investissement.

La société SYAN'ENR, affiliée au SYANE, pourrait étudier et mettre en œuvre le projet. Il est suggéré de **ne pas surchauffer la salle, de repenser le bâtiment pour le rendre passif, d'installer des panneaux solaires, d'utiliser des matériaux pour rendre la salle autonome en énergie**, et d'encourager des pratiques durables comme le **compost**.

D'autres suggestions incluent la **végétalisation du toit**, et l'utilisation **d'eau recyclée pour les toilettes**.

Il est également recommandé de prendre des mesures **pour réduire l'éclairage**, favoriser le **covoiturage**, mettre

en place une **navette ou un arrêt de bus à proximité**, utiliser des **matériaux durables**, et réaliser un **audit des émissions de la salle**.

D'autres idées incluent **la géothermie, la biomasse**, la mise en place de **systèmes de chauffage efficaces, l'isolation maximale, un parking à vélo gratuit**, des **éclairages LED**.

En résumé, les principales recommandations tournent autour de l'efficacité énergétique, de l'utilisation de sources d'énergie renouvelables comme les panneaux solaires, de la végétalisation, de la gestion des déchets, et de l'encouragement des pratiques durables par les utilisateurs de la salle.

EMPREINTE ENVIRONNEMENTALE

REDUIRE LES EMISSIONS



- Ne pas surchauffer
- Rendre le bâtiment passif
- Réduire l'éclairage - Eclairage à LED
- Géothermie - Biomasse
- Eau recyclée pour les toilettes
- Compostage

MOBILITE

- Garage et racks à vélos
- Bornes de recharge électrique Vélo + Auto



MATÉRIAUX



- Utiliser des matériaux durables et éco-responsables
- Isoler

TOITURE

- Installer des panneaux solaires
- Végétaliser



VISION DU PROJET dégagée par cette consultation citoyenne

Nous avons l'opportunité de créer un lieu polyvalent et dynamique qui répond aux besoins variés de la communauté.

La salle pourrait devenir un véritable centre névralgique, un lieu de rencontre et d'échange pour toutes les générations.

Imaginez une journée où les écoliers s'initient à l'escalade le matin, suivie d'une séance de théâtre l'après-midi pour les jeunes talents du village. Le soir, la salle se transforme en un espace culturel avec des concerts, des projections de films, ou même des expositions d'artistes locaux.

Le restaurant attenant pourrait être un lieu de convivialité où les habitants se retrouvent après une journée d'activités. Des produits locaux pourraient être mis en avant, créant ainsi un lien fort avec les producteurs de la région.

L'intégration d'un mur d'escalade répondrait à une demande croissante dans la communauté et attirerait les amateurs de ce sport.

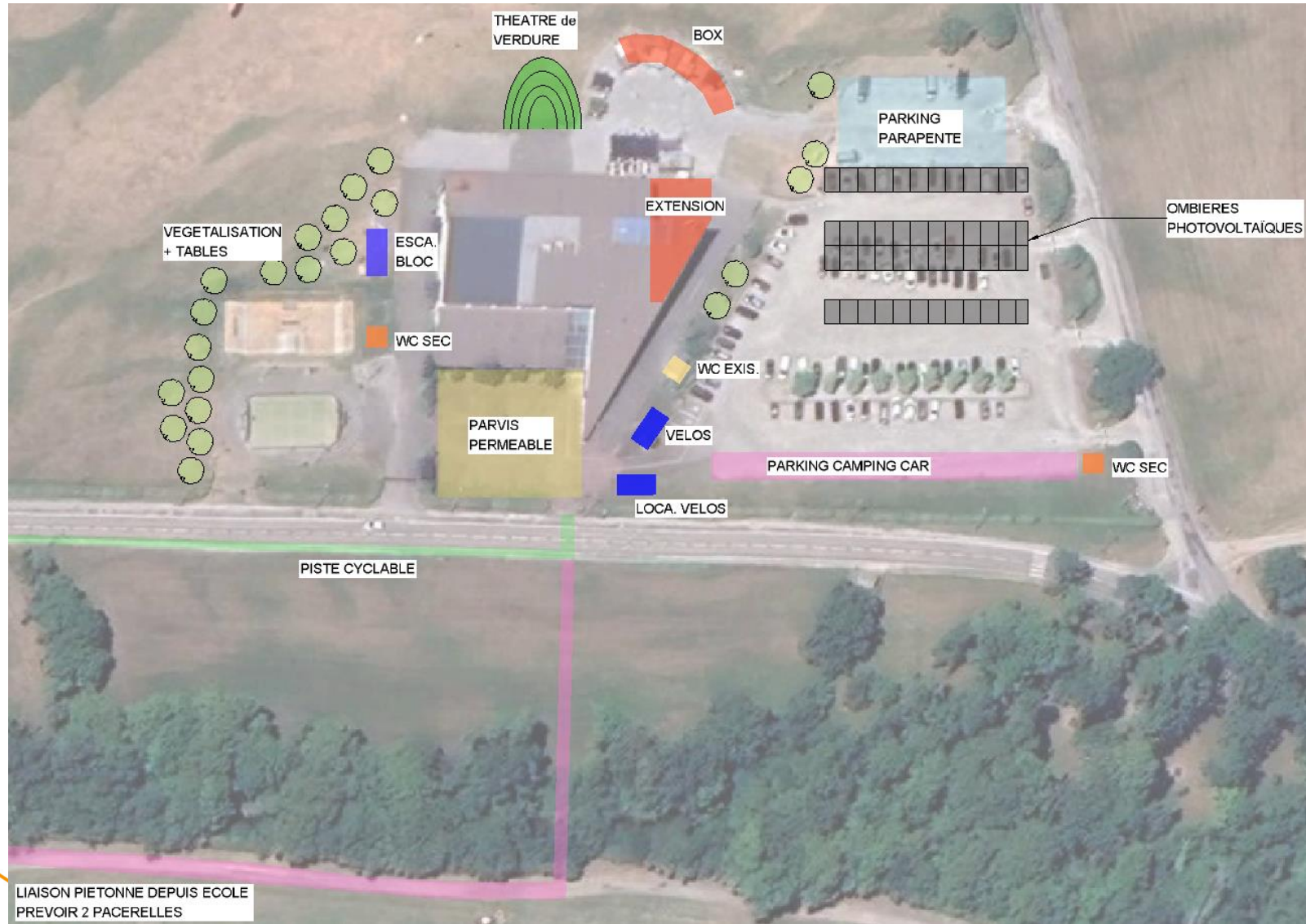
Un espace de coworking pourrait également être envisagé pour répondre aux besoins des travailleurs indépendants et stimuler l'économie locale.

L'idée d'un lieu intergénérationnel est cruciale. Des ateliers pour les plus jeunes, des activités sportives pour les adolescents, des événements culturels pour les adultes, et des espaces détente pour les aînés. L'inclusion de tous les membres de la communauté est essentielle pour créer une atmosphère de partage et d'entraide.

Enfin, nous devons penser à la durabilité de ce projet. Des panneaux solaires, une gestion efficace de l'eau, des matériaux écologiques contribueraient à en faire un exemple de développement durable.

Ainsi, la salle polyvalente de Doussard pourrait devenir bien plus qu'un simple espace, elle pourrait devenir le cœur battant d'une communauté active et engagée, où chaque habitant trouverait sa place et aurait l'opportunité de s'épanouir.

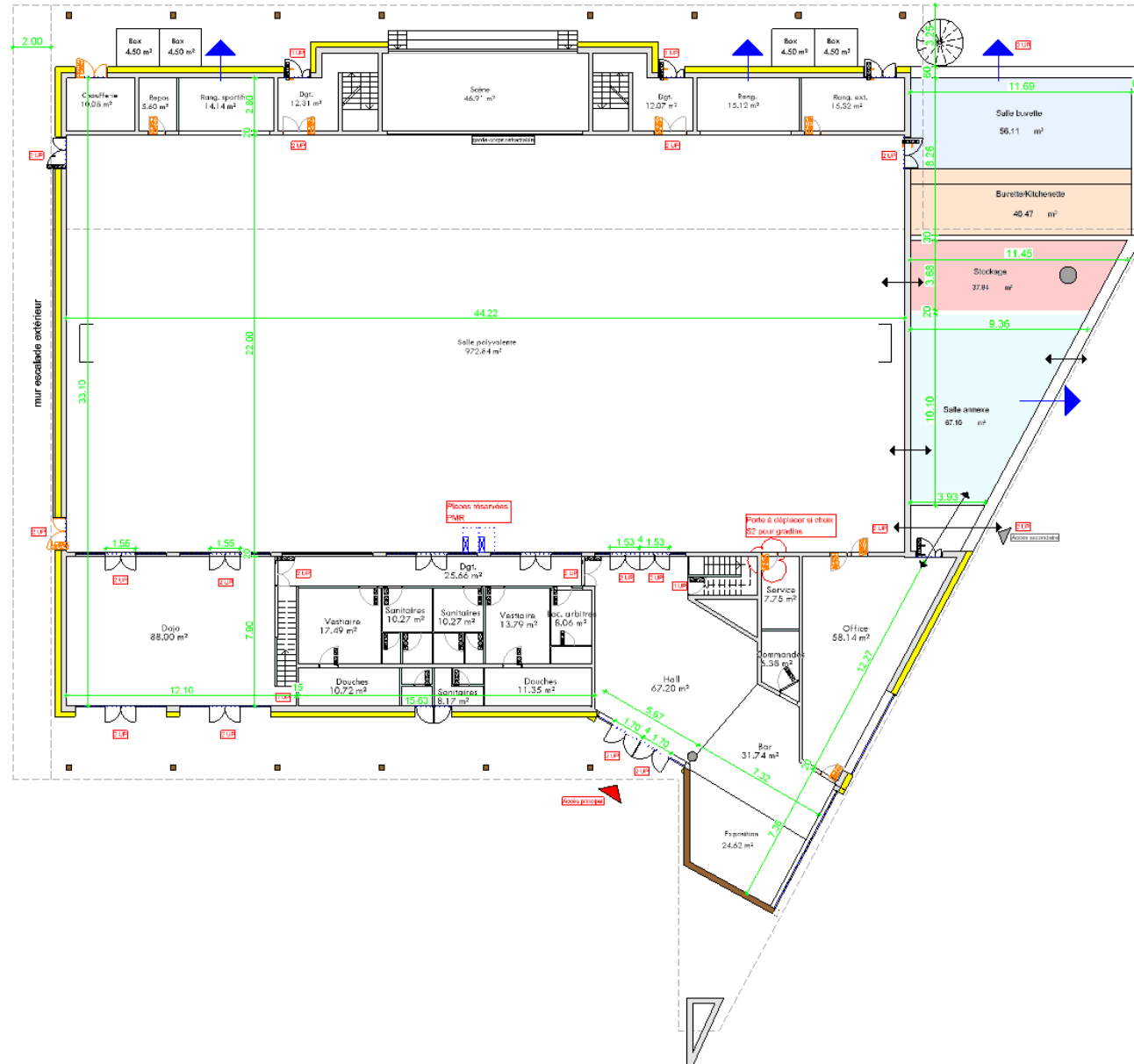
AMENAGEMENTS EXTERIEURS



AMENAGEMENTS EXTERIEURS



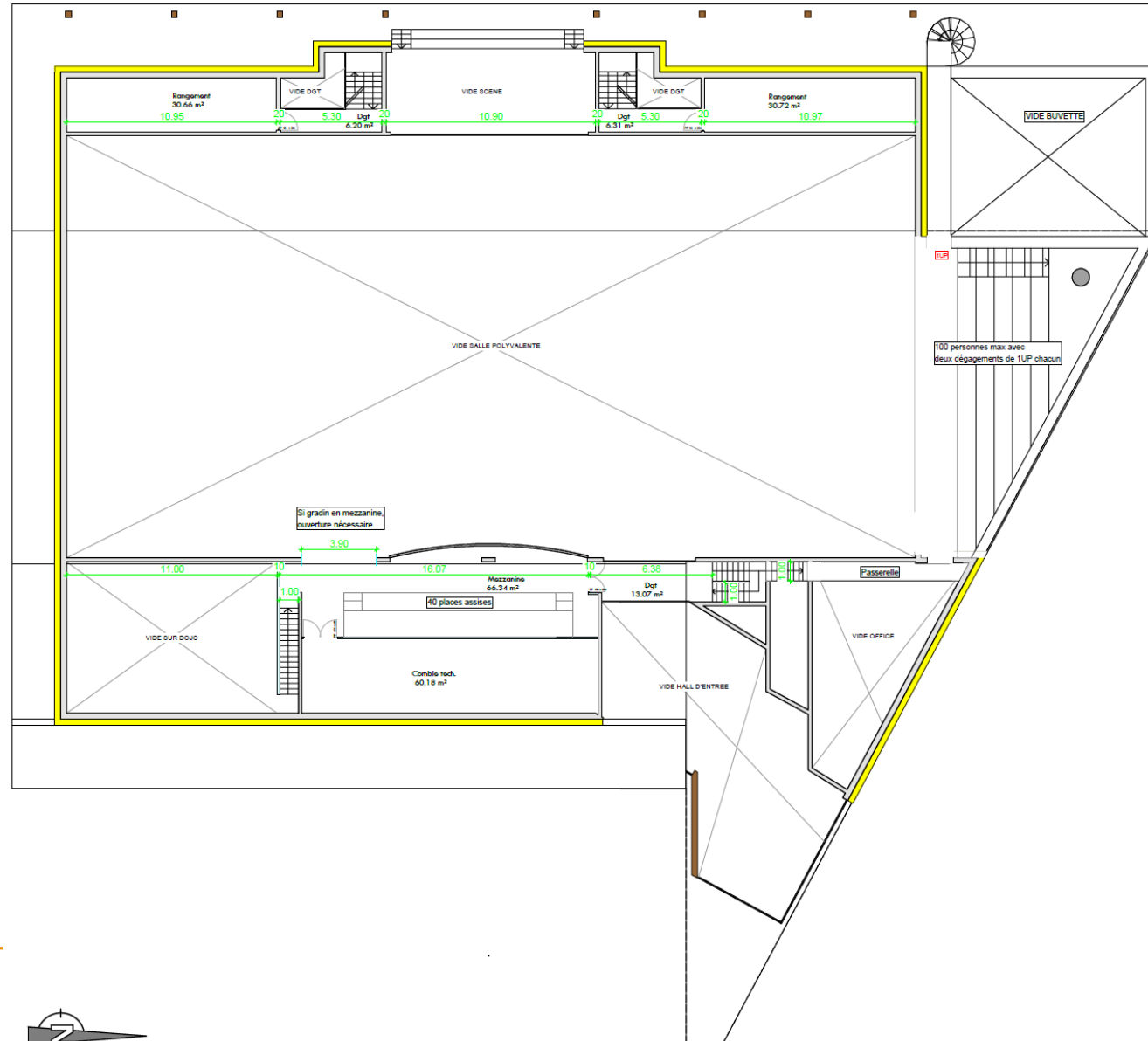
AMENAGEMENTS INTERIEURS RDC



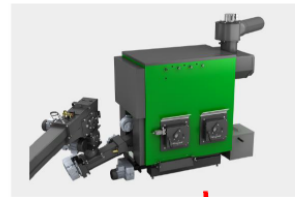
AMENAGEMENTS INTERIEURS RDC



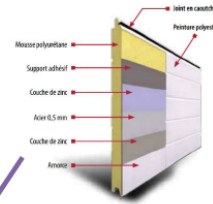
AMENAGEMENTS INTERIEURS R+1



RENOVATION THERMIQUE ET ENERGETIQUE



Chaudière bois plaquette
 ↳ Puissance = 75 kW
 ↳ Localisation à la place de chaudière existante



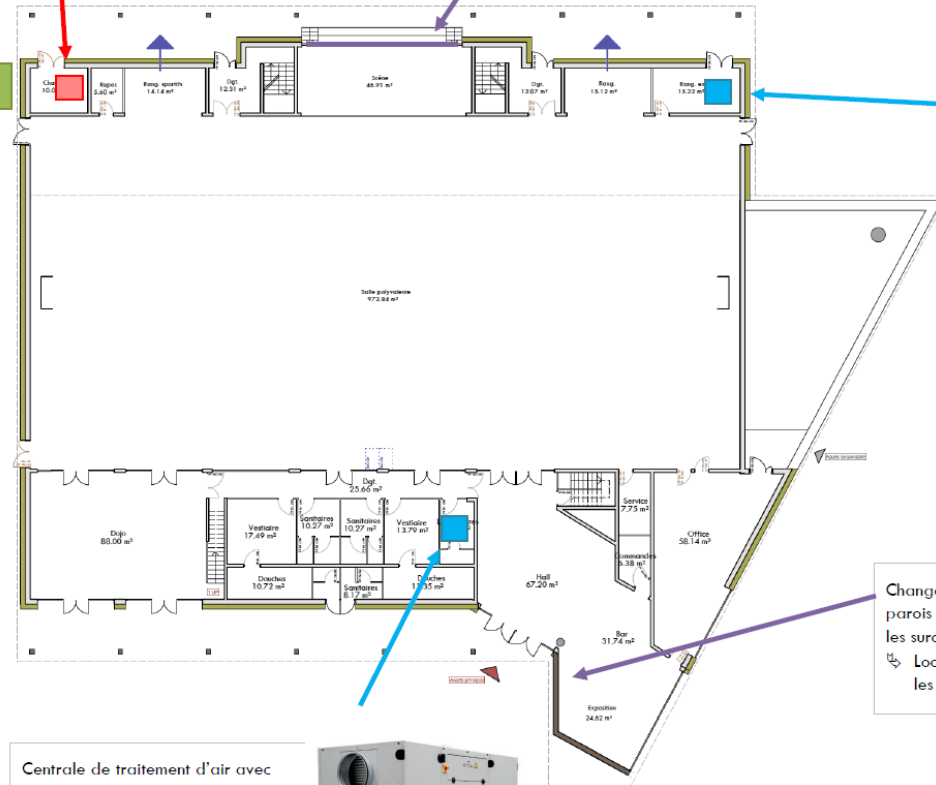
Porte sectionnelle isolante
 ↳ $U_p < 1 \text{ W/m}^2\cdot\text{K}$
 ↳ Localisation à la place du rideau métal existant



Cuve récupération EP
 ↳ Volume = 20 m³
 ↳ Localisation à la place de la cuve fioul



Silo plaquette bois forestière pour approvisionnement chaudière
 ↳ Volume = 48m³ (4x4x3m)
 ↳ Localisation à l'extérieur, contre la chaufferie



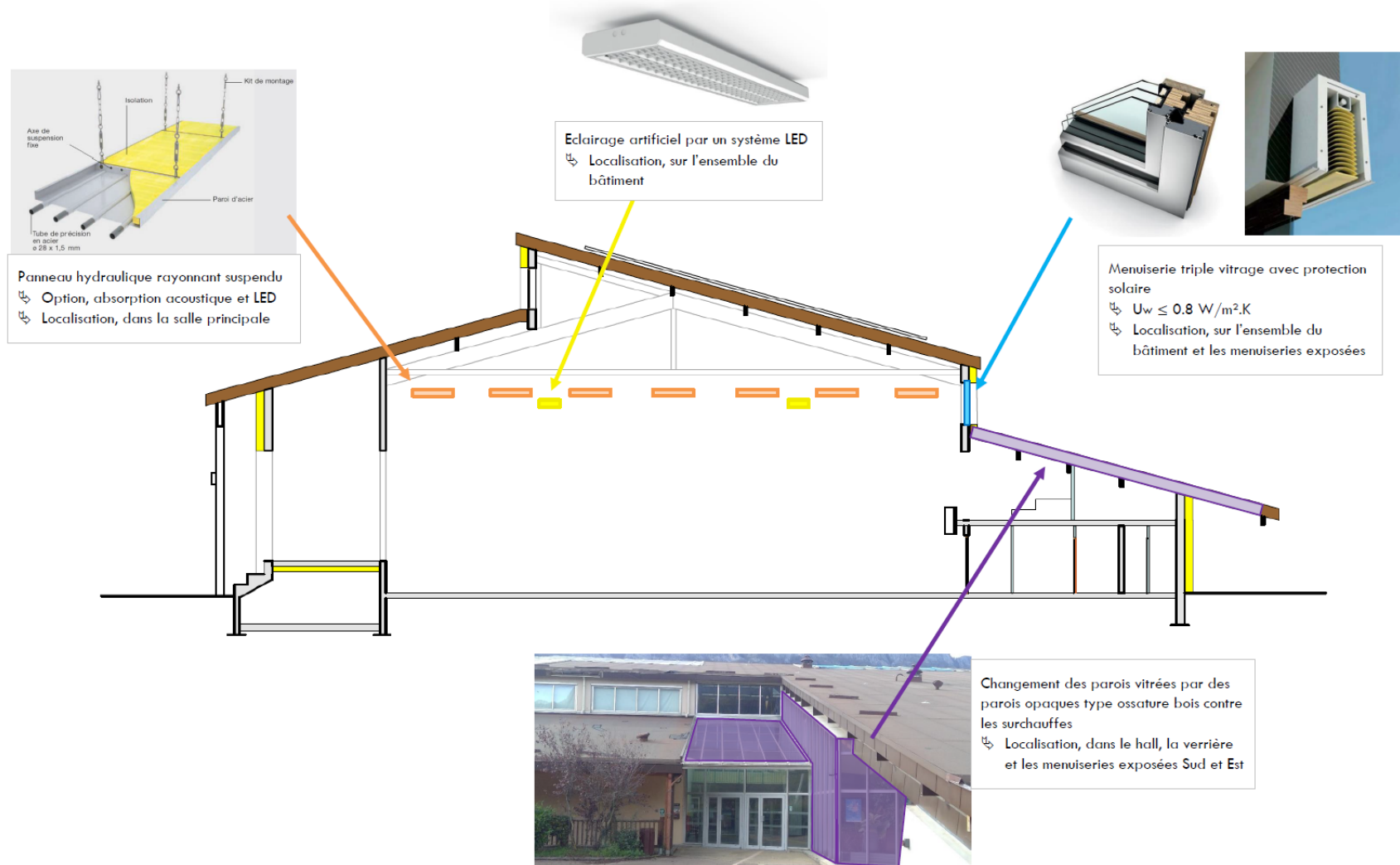
Centrale de traitement d'air avec récupération de chaleur $\eta \geq 80\%$
 ↳ Débit = 3500 m³/h
 ↳ Localisation, au-dessus des rangements



Centrale de traitement d'air avec récupération de chaleur $\eta \geq 80\%$
 ↳ Débit = 2000 m³/h
 ↳ Localisation, dans les combles située à côté de la mezzanine

Changement des parois vitrées par des parois opaques type ossature bois contre les surchauffes
 ↳ Localisation, dans le hall, la verrière et les menuiseries exposées Sud et Est

RENOVATION THERMIQUE ET ENERGETIQUE



Prochaines étapes :

- Présence d'un stand d'information de la mairie lors du forum des associations **le 7 septembre** prochain.
- Réunion publique de présentation du projet de réhabilitation de la salle polyvalente tel que validé par le Conseil Municipal courant janvier 2025 **au cinéma théâtre.**

Rétroplanning prévisionnel

- Juin 2024 : choix du programme
- Consultation maître d'œuvre: septembre 2024
- Choix maître d'œuvre: fin novembre 2024
- Janvier 2025 : avant-projet sommaire
- Avril 2025: vote des crédits au budget en rapport avec décision judiciaire.
- Dernier trimestre 2025 : pose de la 1^{ère} pierre de la réhabilitation et démarrage des travaux
- Horizon 2027 - réouverture de la salle au public

Merci pour votre attention.

Questions/réponses



L'ensemble du Conseil Municipal vous remercie pour votre présence

